

Modifier l'alimentation de votre chat

Pourquoi modifier l'alimentation de votre chat?

Votre vétérinaire peut être amené à recommander une alimentation différente ou un régime spécial pour votre chat. Par exemple, cela peut aider à:

- Contrôler une maladie spécifique (ex. diabète ou insuffisance rénale)
- Contrôler le poids de votre chat
- Encourager un chat en manque d'appétit à manger
- Améliorer la rémission après une opération chirurgicale ou une maladie
- Améliorer le régime de votre chat en fonction de son âge et de ses besoins



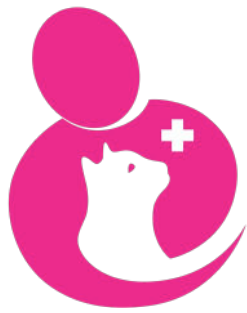
Comment modifier l'alimentation de votre chat ?

Certains chats développent de fortes préférences pour des aliments particuliers, cependant vous pourrez plus facilement changer l'alimentation de votre chat en suivant quelques astuces simples. Suivez toujours les conseils de votre vétérinaire sur la manière



d'introduire un nouveau régime, mais en général :

- Faites le changement graduellement sur 3 à 7 jours (voir plus, si vous avez un chat très difficile)
- Commencez en mélangeant une petite quantité de la nouvelle alimentation avec l'ancienne
- Si votre chat accepte la nouvelle alimentation, augmentez en graduellement la quantité tout en diminuant la quantité de l'ancienne, jusqu'à ce que la nouvelle alimentation soit la seule donnée
- Si votre chat est récalcitrant à sa nouvelle alimentation, faites ce changement plus graduel, sur une période plus longue
- Si vous utilisez des aliments humides (en conserve ou en sachet), réchauffez-les légèrement (à température ambiante) pour en améliorer l'appétence
- La plupart des chats acceptent un changement d'alimentation s'il est réalisé graduellement ; si vous avez besoin d'aide ou de renseignements complémentaires, parlez-en à votre vétérinaire



Donner des comprimés à votre chat

Donner des comprimés à votre chat peut être un moment stressant et peu de chats sont coopératifs. Cependant, il est très important qu'un traitement médicamenteux soit suivi jusqu'au bout : si vous avez des difficultés, contactez votre clinique vétérinaire, ils comprendront et feront de leur mieux pour vous aider.

Les comprimés peuvent-ils être donnés dans ou avec la nourriture?

Certains comprimés sont appétents et peuvent être mangés volontairement par votre chat. D'autres peuvent être cachés dans une petite quantité de son aliment favori (dans une noix de beurre, un morceau de fromage, de viande ou de poisson), ou même écrasés et mélangés à une friandise savoureuse, ce qui les rend bien plus faciles à administrer. Cependant, certains comprimés ne peuvent pas être écrasés ou donnés avec de la nourriture : faites toujours le point avec votre vétérinaire.



Donner un comprimé

Manipulez toujours votre chat avec douceur, procédez calmement et soyez rassurant. Si votre chat se montre très stressé, contactez votre vétérinaire pour explorer les alternatives.

Une autre personne maintenant votre chat en douceur pendant que vous lui donnez le comprimé peut être d'une grande aide. Une autre alternative est d'envelopper doucement votre chat dans une grande serviette/couverture pour le tenir immobile et ainsi éviter de vous faire griffer.



- Maintenez votre chat avec vos mains, vos bras et votre corps, pour le garder immobile et confiné
- Maintenez la tête de votre chat fermement mais avec douceur, en plaçant vos pouce et index de chaque côté de sa mâchoire, aux extrémités de sa bouche

- Maintenir fermement cette zone ne fait pas mal à votre chat, mais cela vous donne le contrôle de sa tête
- Tenez le comprimé entre le pouce et l'index de votre autre main
- Penchez la tête de votre chat de manière à ce que son nez pointe vers le haut
- Ouvrez sa bouche en plaçant un doigt sur les petites dents de devant de la mâchoire du bas, en tirant doucement vers la bas
- Une fois la mâchoire ouverte, mettez le comprimé tout au fond de la gueule du chat le plus rapidement possible et relâchez sa tête pour qu'il puisse déglutir
- L'astuce est de mettre le comprimé le plus loin possible dans sa gueule, afin que votre chat ne puisse que l'avaler et qu'il lui soit impossible de le recracher
- Un « lance-pilule » peut être utilisé afin d'éviter de mettre les doigts dans la gueule du chat. Certaines personnes trouvent cela plus facile.
- Pour aider le comprimé à descendre dans l'œsophage et éviter les complications, il est généralement conseillé de donner une petite quantité de nourriture ou verser un filet d'eau dans la bouche de votre chat après l'administration du comprimé – faites le point avec votre vétérinaire pour voir ce qui est le mieux.



Pour plus de détails sur la manière de donner des comprimés à votre chat, vous pouvez consulter des vidéos sur notre chaîne YouTube: www.youtube.com/icatcare



Appliquer des gouttes/du baume sur la peau, dans les oreilles ou les yeux

Utiliser une pipette pour application locale (sur la peau)

Beaucoup d'antipuces, antiparasitaires et vermifuges sont aujourd'hui commercialisés sous forme de pipettes à appliquer localement, ce qui les rend bien plus faciles à utiliser sur les chats.

Cependant, pour que le produit fonctionne efficacement, il est primordial de s'assurer qu'il atteigne bien la peau et ne reste pas simplement sur le pelage.

- Lisez les instructions – certains produits doivent être appliqués à deux endroits différents



- Maintenez votre chat en douceur – avoir une seconde personne pour vous aider facilitera les choses, vous pouvez également enrouler votre chat dans une serviette ou dans une couverture s'il se débat trop

- Espacez les poils de votre chat au niveau de la nuque (entre la tête et les épaules) de manière à ce que vous puissiez clairement voir la peau



- Appliquez le produit à même la peau. Essayez de mettre un maximum de produit sur la peau, un minimum sur les poils

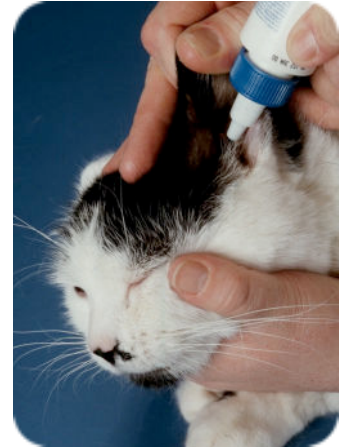
Attention – N'utilisez jamais un produit antipuces pour chiens sur votre chat - certains contiennent de la perméthrine, qui peut être fatale pour les chats. En cas de doute, demandez toujours l'avis de votre vétérinaire.

Administer des gouttes dans les oreilles

- Maintenez votre chat fermement mais avec douceur - avoir une seconde personne pour vous aider facilitera les choses, vous pouvez également enrouler votre chat dans une

serviette ou dans une couverture s'il se débat trop

- Tenez la tête et l'oreille de votre chat entre vos mains et inclinez un peu sa tête de manière à ce que l'oreille à soigner soit au dessus
- Versez le nombre de gouttes requis dans l'ouverture de l'oreille. Continuez à maintenir fermement la tête et l'oreille afin d'éviter que votre chat ne secoue la tête



- Massez doucement la base de l'oreille afin de répartir les gouttes dans le conduit auditif

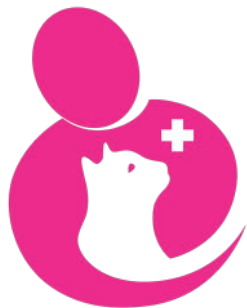
Administer des gouttes dans les yeux ou de la pommade ophtalmique

- Maintenez votre chat fermement mais avec douceur - avoir une seconde personne pour vous aider facilitera les choses, vous pouvez également enrouler votre chat dans une serviette ou dans une couverture s'il se débat trop
- Tenez la tête de votre chat entre vos mains, l'inclinant de manière à ce que son nez pointe vers le haut
- Ouvrez une paupière en douceur à l'aide de vos pouce et index
- Versez quelques gouttes ou étalez un peu de pommade sur la surface de l'œil (comme indiqué par votre vétérinaire)
- Fermez la paupière et massez doucement afin de répartir le produit dans l'œil

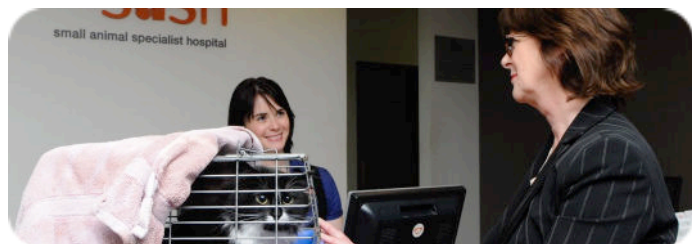


Pour plus de détails, vous pouvez consulter des vidéos sur notre chaîne YouTube ... www.youtube.com/icatcare





Ramener votre chat à la maison



Le retour à la maison

Après un séjour à la clinique, il est possible que vous ayez besoin d'apporter des soins particuliers à votre chat lors de son retour à la maison :

- S'il a subi une anesthésie le jour même, il est possible que votre chat soit encore sur la réserve et un peu instable sur ses pattes
- Votre chat peut se montrer nerveux et désorienté – parlez-lui et caressez-le avec douceur, tout en lui permettant d'initier un contact plus rapproché lorsqu'il est prêt
- Essayez d'empêcher votre chat de lécher ses blessures ou de s'arracher les points de suture. Si cela se produit, demandez une collerette à votre vétérinaire pour que votre chat puisse la porter temporairement
- Appelez la clinique si vous avez des inquiétudes, si la plaie vous paraît rouge, gonflée, ou suintante, ou si vous avez l'impression que votre chat ne récupère pas bien
- Assurez-vous que le traitement soit bien donné
- La douleur est parfois difficile à reconnaître chez le chat, mais on peut repérer quelques signaux tels que la perte d'appétit, se cacher, ou encore se tenir en retrait. Contactez votre clinique vétérinaire si vous avez des inquiétudes
- Il est possible que vous deviez garder votre chat à l'intérieur pour la première nuit, voir plus
- Prévoyez un endroit au calme et au chaud dans la maison pour que votre chat puisse s'y reposer

La réintroduction avec les autres chats de la maison

Il est possible que votre chat rapporte des odeurs non familières de la clinique, surtout s'il y a passé une ou plusieurs nuits. Ces odeurs peuvent rendre les autres chats de la maison anxieux, il est donc conseillé de faire la réintroduction en douceur :

- Assurez-vous d'être présent pour superviser la réintroduction
- N'envahissez pas le chat qui revient par trop d'attentions, de la part des humains comme des autres animaux



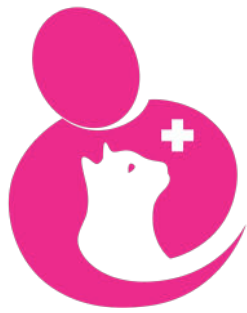
Nourrir votre chat

Après une opération, il est possible que votre chat soit réticent à manger. Pour l'encourager, vous pouvez tenter :

- De réchauffer la nourriture à température ambiante, si vous utilisez des aliments en conserve ou en sachet
- D'offrir à votre chat des aliments qui ont du goût, comme par exemple de la nourriture pour chatons
- La clinique peut proposer un régime particulier pour encourager la prise alimentaire et favoriser la rémission. Proposez des repas fréquents, en petites quantités, et enlevez la gamelle entre les repas.
- Essayez de nourrir votre chat à la main si besoin, tout en le caressant doucement
- Étaler un peu nourriture sur la patte de votre chat peut l'encourager à commencer à manger
- Utilisez une gamelle peu profonde pour éviter que les moustaches de votre chat ne touchent les bords de la gamelle
- Contactez la clinique vétérinaire si votre chat ne mange pas depuis plus d'un jour ou deux

Rappel

S'il y a quoi que ce soit qui vous paraît inquiétant, contactez simplement la clinique vétérinaire.



Cat Friendly Clinic



Amener votre chat à la clinique vétérinaire

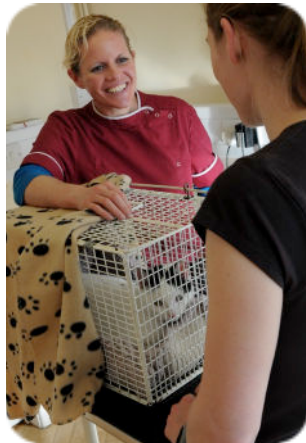
Les chats sont des animaux indépendants et territoriaux, qui ont besoin d'avoir le contrôle de leur environnement et qui sont sensibles aux différentes odeurs. Ceci rend les visites chez le vétérinaire très stressantes.

Cherchez une bonne Clinique vétérinaire

Cherchez une clinique qui ait une bonne connaissance et compréhension des chats et qui se soucie de réduire leur stress au maximum – idéalement, trouvez une clinique possédant le label « Cat Friendly Clinic », de la société internationale de médecine féline (ISFM).

Choisissez une bonne caisse de transport pour votre chat

- Elle doit être robuste et facile à nettoyer (en plastique ou avec un revêtement plastique)
- Les caisses de transport qui s'ouvrent par le haut sont plus pratiques – le chat peut être rentré ou sorti en douceur
- Recouvrez la caisse d'une couverture ou d'une serviette durant le transport afin de garder le chat au calme
- Dans la voiture, sécurisez la caisse au pied des sièges ou sur un siège, de manière à ce qu'elle ne puisse pas bouger
- Portez la caisse avec précaution – évitez de la balancer ou de la cogner contre des objets



Les odeurs familières réduiront le stress de votre chat

- Utilisez la caisse à la maison – encouragez votre chat à dormir ou à manger dedans, afin qu'elle n'apparaisse pas seulement en cas de visite chez le vétérinaire
- Mettez un linge ou un habit imprégné de l'odeur de la maison dans la caisse de transport
- Frottez un tissu sur la tête de votre chat pour l'imprégner de son odeur, puis frottez ce tissu autour de la caisse et laissez-le à l'intérieur
- Vaporisez du Feliway® dans la caisse (si vous en avez à disposition) 30 minutes avant de l'utiliser
- Si votre chat panique, enveloppez-le dans une couverture et mettez le ainsi dans la caisse
- Munissez-vous d'un linge de rechange (imprégné des odeurs de la maison) au cas où votre chat mouillerait sa caisse

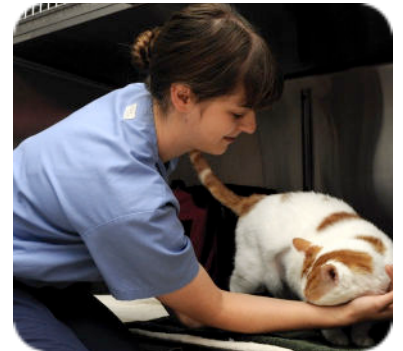
Dans la salle d'attente

Trouvez une clinique adaptée aux chats (labellisée « Cat Friendly Clinic »), avec les critères suivants:

- Une salle d'attente séparée pour les chats, ou au minimum des espaces dédiés aux chats
- Des étagères ou des surfaces en hauteur, afin que la caisse de transport puisse être placée au dessus du sol
- Choisissez un endroit au calme et gardez la caisse couverte
- En cas de besoin, gardez éventuellement votre chat dans la voiture jusqu'à ce que vous soyez reçus par le vétérinaire

Dans la salle de consultation

- Une clinique labellisée « Cat Friendly Clinic » s'est engagée à ce que tout le personnel traite les chats avec douceur, respect, et avec les compétences appropriées. Le personnel doit pouvoir prendre le temps de laisser le chat se calmer
- Si vous ne comprenez pas les choses, demandez des explications supplémentaires
- Si vous n'êtes pas sûr de la manière d'administrer un traitement, demandez à votre vétérinaire ou à son assistant(e) de vous aider



Séjour à la clinique

Une clinique labellisée « Cat Friendly Clinic » remplira un certain nombre de critères. N'hésitez pas à demander à voir où votre chat va séjourner. Chercher notamment :

- Une salle séparée et calme pour les chats ; ou un espace dédié aux chats dans la salle d'hospitalisation
- Des cages solides, propres et sécurisées, de taille suffisante pour accueillir une couche confortable, un bac à litière, des gamelles, etc., suffisamment espacés les uns des autres
- Des couches confortables et la possibilité de se cacher pour le chat
- Une clinique qui vous autorise à laisser le panier de couchage de votre chat, ou votre linge imprégné des odeurs de votre maison
- Si votre chat est gardé à la clinique, demandez à quels moments vous pouvez venir lui rendre visite



Cat Friendly Clinic is a programme from the International Society of Feline Medicine, the veterinary division of the charity International Cat Care • www.icalcare.org • www.catfriendlyclinic.org

Cat
Friendly
Clinic

in
partnership
with



ROYAL CANIN

zoetis

Boehringer
Ingelheim

Elanco

IDEXX
LABORATORIES

isfm



Cat Friendly Clinic



Qu'est-ce qu'une clinique adaptée aux chats (« Cat Friendly Clinic »)?

Nous avons conscience qu'amener un chat chez le vétérinaire peut s'avérer compliqué:

- Les chats voyagent souvent difficilement et ne se sentent pas en sécurité en dehors de leur environnement
- Ils sont extrêmement sensibles aux nouvelles visions, aux nouveaux sons, aux nouvelles odeurs
- La plupart des chats préfèrent le calme et la solitude et sont particulièrement sujets aux stress
- La plupart des chats sont extrêmement stressés par les chiens à proximité dans les cliniques vétérinaires
- Les chats ont besoin d'être manipulés avec douceur et respect chez le vétérinaire



« Cat Friendly Clinic », label important pour les vétérinaires

Le programme « Cat Friendly Clinic » de l'ISFM (International Society of Feline Medicine) indique que les cliniques agréées procurent une qualité supérieure de soins aux chats, dans la mesure où:

- Elles comprennent les besoins des chats et rendent les visites chez le vétérinaire plus adaptées aux chats
- Elles comprennent comment appréhender et manipuler les chats avec douceur et attention
- Elles ont les connaissances et équipements nécessaires pour gérer les soins aux chats

L'obtention de l'agrément « Cat Friendly Clinic » implique tous les membres du personnel, depuis les réceptionnistes, assistant(e)s et techniciens, jusqu'aux vétérinaires. Chaque clinique labélisée possède un « avocat des chats » - une personne qui

s'assure que les standards sont respectés et qui prend le temps de vous parler.

« Cat Friendly Clinic », que signifie ce label pour mon chat et moi?

Une « Cat Friendly Clinic » agréée par l'ISFM vous apporte tranquillité d'esprit, et l'assurance que:

- La clinique a atteint un niveau minimum d'accréditation, en remplissant un certain nombre de standards
- La clinique et son personnel ont réfléchi aux besoins spécifiques des chats
- Les membres du personnel prennent le temps de vous parler, de vous montrer ce qu'ils font, de vous faire visiter la clinique

Quels sont les différents niveaux d'accréditation pour le label « Cat Friendly Clinic »?

Le label « Cat Friendly Clinic » (CFC) a trois niveaux d'accréditation : bronze, argent et or. Ces niveaux prennent en compte le fait que les cliniques vétérinaires peuvent considérablement varier en taille, localisation, structure, effectifs et équipements. Les détails complets des conditions sont disponibles sur notre site internet – www.catfriendlyclinic.org – ainsi que la liste de nos cliniques agréées.

Le personnel de chaque clinique agréée s'est engagé à manipuler et traiter les chats avec compréhension, douceur et respect, et de faire son maximum pour que la visite chez le vétérinaire soit la moins stressante possible pour votre chat.

Pour toute question concernant votre chat ou la clinique, tournez-vous vers un membre du personnel qui fera de son mieux pour vous aider. Par ailleurs, si vous avez des doutes au sujet de l'application des critères par la clinique, n'hésitez pas à en parler à « l'avocat des chats ». Vous pouvez également nous donner votre avis sur la clinique vétérinaire où vous êtes allé sur www.catfriendlyclinic.org

| | Bronze | Argent | Or |
|-----------------|--|---|--|
| Salle d'attente | Des horaires de rendez-vous spécifiques pour les chats s'ils n'ont pas d'espace séparé | Doivent avoir un espace d'attente séparé pour les chats | Installations supplémentaires dans la salle d'attente (paniers au dessus du sol, etc.) |
| Hospitalisation | Pas nécessairement requise | Les chiens et les chats ont des espaces séparés, les cages ont une taille minimum | Doivent avoir une salle séparée pour les chats et des cages de grande taille |
| Consultations | Des salles de consultation sûres, sécurisées et bien équipées. Une durée minimum de 10 minutes par consultation. | | Une salle de consultation dédiée aux chats. Consultations de 15 minutes |
| Opérations | Installations chirurgicales sur place non requises | Doivent pouvoir anesthésier les chats en cas de besoin | Doivent avoir un bloc opératoire dédié aux chats |
| Equipement | Bon niveau d'équipement adapté aux chats | Equipement supplémentaire - ex. radiographie, installations dentaires, etc. | Niveau supérieur requis – ex. Equipement de laboratoire, etc. |

Cat Friendly Clinic is a programme from the International Society of Feline Medicine, the veterinary division of the charity International Cat Care • www.icatcare.org • www.catfriendlyclinic.org

